

RODENTICIDA

MURIDOX[®] 20 PASTA

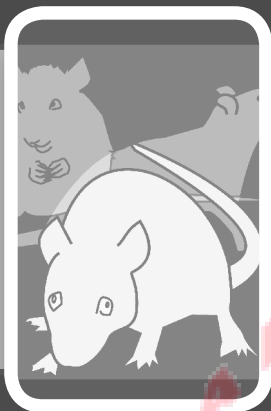
RODENTICIDA (TIPO DE PRODUCTO 14). CEBO EN PASTA LISTO PARA SU USO.
USO EN INTERIORES Y ALREDEDOR DE EDIFICACIONES Y DE INSTALACIONES FIJAS O MÓVILES;
MEDIOS DE TRANSPORTE, ÁREAS ABIERTAS Y VEREDEROS.
USO EXCLUSIVO POR PERSONAL PROFESIONAL ESPECIALIZADO.

COMPOSICIÓN:

Bromadiolona 0.005%
Excipientes c.s.p 100%

Lote/F.Fab.:
F. Caducidad:

Nº DE INSCRIPCIÓN EN EL
REGISTRO DE BIOCIDAS:
ES/AA-2013-14-00116



FORMATOS DE PRESENTACIÓN.
Bolsitas monodosis de 15 gr.

CONTENIDO NETO:

20x1
UNIDADES KG



REGISTRO



FICHA DATOS SEGURIDAD

ATENCIÓN AL CLIENTE
ASESORÍA TÉCNICA
902 180 361

www.gmb-internacional.com
E-mail: gmb@tsai.es



GMB INTERNACIONAL, S.A.

CLASIFICACIÓN - CONSEJOS DE PRUDENCIA

Mantener fuera del alcance de los niños.

Leer la etiqueta antes del uso.

Llevar guantes y prendas protectoras.

EN CASO DE INGESTIÓN: Llamar inmediatamente a un centro de información toxicológica o a un médico. Contiene MEZCLA DE ISOTIAZOLONAS (3:1). Puede provocar una reacción alérgica.

RECOMENDACIONES PARA CASOS DE INTOXICACIÓN O ACCIDENTE:

La intoxicación puede provocar:

- Diátesis hemorrágica, derivado del efecto anti-protrombina -tiempo prolongado de la protrombina- que puede hacerse evidente en un plazo mínimo de 24 horas y máximo de 72 horas (Un tiempo de protrombina normal al ingreso, no excluye el diagnóstico).

Primeros auxilios:

- Retire a la persona de la zona contaminada y quite la ropa manchada o salpicada.
- En contacto con los ojos, lavar con abundante agua al menos durante 15 minutos. No olvide retirar las lentillas.
- En contacto con la piel, lavar con agua abundante y jabón, sin frotar.
- En caso de ingestión, NO provoque el vómito.
- Mantenga al paciente en reposo y conserve la temperatura corporal.
- Controle la respiración. Si fuera necesario, respiración artificial.
- Si la persona está inconsciente, acuéstelo de lado con la cabeza más baja que el resto del cuerpo y las rodillas semiflexionadas.
- Traslade al intoxicado a un centro hospitalario, y siempre que sea posible lleve la etiqueta o el envase.

NO DEJE SOLO AL INTOXICADO EN NINGUN CASO.

Consejos terapéuticos para médicos y personal sanitario:

- Si no han transcurrido dos horas desde la ingesta, realizar vaciado gástrico, administrando a continuación una dosis de carbón activado (25g).
- Antídoto: Vitamina K1.
- Controlar el tiempo de protrombina o INR.
- Tratamiento sintomático.

EN CASO DE ACCIDENTE CONSULTAR AL SERVICIO MÉDICO DE INFORMACIÓN TOXICOLÓGICA:

Teléfono: +34.91.562.04.20

EFICACIA, USOS AUTORIZADOS Y CONDICIONES DE EMPLEO DEL PRODUCTO BIOCIDA:

Los organismos diana son los siguientes:

- Rata gris (*Rattus norvegicus*)
- Raton común (*Mus musculus*)

El producto MURIDOX 20 PASTA es un rodenticida anticoagulante eficaz para el control de ratas y ratones tanto juveniles como adultos. Se debe evitar su utilización en aquellas áreas donde existan indicios de resistencia al ingrediente activo. Con el objetivo de prevenir el desarrollo y diseminación de resistencias, se deberá asegurar la susceptibilidad de los roedores a la bromadiolona antes de comenzar el tratamiento. Después de la campaña de control, se debería comprobar que se han alcanzado los objetivos previstos.

ANTES DE USAR EL PRODUCTO, LÉASE DETENIDAMENTE LA ETIQUETA Y SIGANSE LAS INSTRUCCIONES PROPUESTAS.

MODO DE APLICACIÓN PARA PROFESIONAL ESPECIALIZADO:

El producto MURIDOX 20 PASTA, aplicado por personal profesional especializado, se localizará en el interior y alrededor de edificaciones y de instalaciones fijas o móviles (sin superar una distancia máxima de 0.5 metros entre el portacebos y la edificación/instalación), en medios de transporte, en áreas abiertas (ej. parques, campos de golf, aparcamientos abiertos, alrededores de tierras de cultivo, estaciones de tren/autobús, zonas de puerto) y verederos; EN PORTACEBOS CORRECTAMENTE ETIQUETADOS.

Dosis de aplicación:

Ratones: Portacebos con un máximo de 45 g. de producto cada 1-5 m dependiendo del grado de infestación.
Ratas: Portacebos con un máximo de 90 g. de producto cada 5-10 m dependiendo del grado de infestación.

Condiciones de empleo/Usos:

• Llas bolsitas de cebo se colocarán sin abrir en los portacebos.

Los portacebos cargados deben ser colocados de forma segura y situados en áreas inaccesibles a niños, animales de compañía y otros animales a los que no va destinado el producto.

No se debe aplicar en áreas donde los alimentos/piensos, utensilios de cocina o las superficies de procesamiento de alimentos puedan entrar en contacto con el producto o bien ser contaminados por el mismo.

Se deben realizar inspecciones periódicas de los portacebos colocados (se recomienda cada 3 ó 4 días), y reemplazar o rellenar los que hayan sido consumidos

por los roedores, dañados por el agua o contaminados por la suciedad.

Si el producto va a utilizarse en zonas públicas, se deben incorporar las siguientes precauciones de seguridad: Los zonas tratadas deben estar señalizadas durante el periodo de tratamiento y junto a los cebos debe figurar un aviso que explique el riesgo de envenenamiento primario o secundario provocado por el anticoagulante, y en el cual también se deberán indicar las primeras medidas que deben tomarse en caso de envenenamiento.

INDICACIONES RELATIVAS A LAS MEDIDAS DE PRECAUCIÓN, UTILIZACIÓN, ALMACENAMIENTO Y TRANSPORTE. MEDIDAS DE GESTIÓN DEL RIESGO PARA EL SER HUMANO Y EL MEDIO AMBIENTE:

A FIN DE EVITAR RIESGOS PARA LAS PERSONAS Y EL MEDIO AMBIENTE SIGA LAS INSTRUCCIONES DE USO. Se deben lavar las manos y las zonas de piel expuestas después de la aplicación del producto.

Para minimizar problemas de resistencias y el riesgo de envenenamiento primario, el producto no debe ser utilizado como cebo permanente para prevenir la aparición de roedores.

Para evitar las resistencias, es aconsejable alternar cebos que contengan diferentes sustancias activas anticoagulantes.

Para minimizar el riesgo de envenenamiento secundario, se deben buscar y retirar los roedores muertos a intervalos frecuentes durante el tratamiento, y al menos siempre que se supervisen y/o repongan los cebos.

No tirar el producto en el suelo, en un curso de agua, en el fregadero o en el desagüe.

Almacenar el producto en su envase original, cerrado, en un lugar fresco, seco y bien ventilado. Mantener alejado de la radiación solar y otras fuentes de calor.

Proteger frente a las heladas. Mantener alejado de fuentes de fuerte olor.

Contiene un agente amargante y un colorante. Las condiciones de transporte del producto deben ajustarse a lo establecido en la legislación nacional. El producto es estable a temperatura ambiente. Utilícelose hasta la fecha de caducidad mostrada en el envase.

Los envases vacíos, los roedores muertos, los residuos de los cebos y los portacebos deben gestionarse de acuerdo con la normativa vigente a través de gestores de residuos autorizados.